

BALUCHON

Répit long terme à domicile



RAPPORT ANNUEL

2022 - 2023

* PRÉCÉDEMMENT
BALUCHON ALZHEIMER



Table des matières

Mot de la présidente	3
Mot de la directrice générale	4
Présentation de nos services	5
Mission, but, valeurs et vision	6
Élargissement des services	7
Le défi des ressources humaines	10
Données par région	12
L'équipe au 31 mars 2023	14
Vie associative et conseil d'administration	15
Diffusion de l'information	19
Philanthropie	21
Finances	22
Planification stratégique 2022 - 2025	24
Perspectives 2023 - 2024	25
Liste des acronymes	26



Mot de la présidente

Je suis honorée de m'adresser à vous en tant que présidente de cette incroyable organisation qui a fait preuve d'un engagement remarquable tout au long de son histoire. J'aimerais d'ailleurs prendre un moment pour remercier mon prédécesseur Luc Armand pour son leadership alors que Baluchon traversait non seulement une crise mondiale, mais aussi un moment charnière de son histoire. Merci pour tout Luc!

Les débuts de mon mandat ont été marqués par un exercice de planification indispensable. En effet, la planification stratégique 2022 - 2025 nous a permis de coucher sur papier les paramètres et les objectifs qui viendront régir cette excitante nouvelle phase pour notre organisation. Je suis emballée d'apprendre que l'année qui vient de se terminer en fut une première de croissance et que cette croissance devrait d'ailleurs se poursuivre au cours des trois prochaines années. Une excellente nouvelle!

Je profite de l'occasion pour remercier l'équipe de direction qui a chapeauté avec doigté l'élargissement de nos cadres à de nouvelles clientèles. Un merci tout spécial à nos employés. Votre travail acharné, votre dévouement et votre compassion ont fait une différence significative dans la vie des gens. Je suis reconnaissante de travailler avec vous tous et je suis inspirée par votre générosité et votre engagement.

Merci aussi aux membres du CA qui ont uni leurs forces au sein de nos différents comités : finances, ressources humaines et gouvernance.

J'aimerais aussi prendre un moment pour remercier le ministère de la Santé et des Services sociaux et les 13 CISSS et CIUSSS, pour la confiance témoignée, mais aussi pour l'appui financier essentiel au bon fonctionnement de notre service.

Parlant de finance, je m'en voudrais de ne pas prendre un moment pour souligner l'excellent travail de la Fondation, qui a non seulement accepté mais relevé les défis liés à notre rythme de croissance.

Ensemble, nous avons le pouvoir d'apporter de l'aide et du soutien à ceux qui en ont besoin.

L'avenir s'annonce radieux et j'ai très hâte de collaborer avec vous pour la suite!



Isabelle Le Bourhis
présidente

Mot de la directrice générale

Chers amis et collègues de Baluchon Alzheimer,

Je suis extrêmement fière du travail que nous avons accompli au cours de la dernière année. Nous avons finalement atteint notre vitesse de croisière en ce qui a trait à l'intégration de nouveaux usagers.

Il ne s'agissait certainement pas d'une mince tâche et pourtant, nous pouvons affirmer qu'à la fin 2022, le tiers de nos usagers avait une autre condition que l'Alzheimer. Quelle réussite! De plus, le tout s'est fait en maintenant les mêmes standards de qualité pour lesquels nous sommes reconnus.

D'ailleurs, pour mieux refléter cette nouvelle réalité, nous avons décidé de nous doter d'une nouvelle identité : Baluchon Répit long terme. C'est un grand moment dans notre histoire et c'est avec beaucoup de joie et d'humilité que nous entamons cette nouvelle étape.

Merci à notre présidente pour avoir relevé haut la main le défi d'une première année on ne peut plus chargée. Merci aussi aux membres du CA pour leur implication dans les différents comités.

J'aimerais aussi remercier nos baluchonneuses et baluchonneurs qui se sont adaptés avec humanité et virtuosité aux nouveaux défis posés par l'élargissement. Vous êtes nos vedettes et je suis honorée de vous côtoyer sur une base régulière

Je termine avec un merci tout spécial aux donateurs de la Fondation. Grâce à vous, notre croissance se poursuit et nous pouvons désormais porter notre mission encore plus loin que nous l'avions imaginé il y a de cela quelques années à peine.

Je suis comblée de faire partie de cette organisation incroyable et je suis reconnaissante pour tout ce que nous avons accompli ensemble.

Longue vie à Baluchon Répit long terme!



Sophie Morin
directrice générale

Présentation de nos services

Baluchon offre des répits long terme à domicile pour personnes proches aidantes dans le but de favoriser le maintien à domicile.

Il s'agit de séjours à domicile, 24h/24, en l'absence de la personne proche aidante (PPA). Ces séjours sont d'une durée de 4 à 14 jours et sont disponibles partout au Québec, de Gatineau à Chibougamau.

TAUX DE SATISFACTION EN 2022 - 2023 : 97 %

À travers les années, le taux de satisfaction des proches aidants demeure toujours au-dessus de la barre de 95 %, et 2022 - 2023 n'y fait pas exception. L'appréciation de nos usagers est évaluée par le biais d'un sondage contenant 22 questions sur le pré-baluchonnage, le baluchonnage et le post baluchonnage. La préparation minutieuse de chaque répit, l'encadrement avant et le suivi après, favorisent un service de qualité pour lequel Baluchon ne fait aucun compromis.

Il arrive parfois quelques exceptions auxquelles nous portons une très grande attention. Chaque insatisfaction partielle (à l'égard d'un des 22 aspects évalués) est analysée. Une insatisfaction générale à l'égard du service fait l'objet d'une enquête. La direction communique avec la famille et interroge, le ou les employés impliqués. Les correctifs nécessaires sont appliqués immédiatement notamment par de la formation complémentaire.

Témoignage

Merci pour cette belle semaine! Maman a tellement bien connecté avec Marie-Claire, elle l'a adoré et moi j'ai été capable de partir en toute confiance, ça m'a fait beaucoup de bien et très apprécié. Ça paraît que ce sont des personnes expérimentées dans leur métier.

-Suzanne Lacoste

Mission, but, valeurs et vision

MISSION DE BALUCHON

Offrir du répit sur plusieurs jours aux aidants qui désirent garder leur proche non autonome à domicile tout en soutenant et en accompagnant l'aidant avant et après le baluchonnage.

VISION DE BALUCHON

Être LA référence en matière de répit à domicile sur plusieurs jours partout au Québec pour différentes clientèles.

VALEURS

Le Respect :

- De la dyade (aidé-aidant)
 - Le respect de l'intimité et de la vie privée de la dyade
 - Le respect de l'autonomie de la personne
 - La confidentialité, l'authenticité et la loyauté
 - Le professionnalisme
- De nos employés
- De nos partenaires

NOS PILIERS

Aidants et aidés : Ils sont notre raison d'être. Tous nos efforts leur sont consacrés. Nous les traitons avec respect et dignité.

Employés : Ils et elles sont notre force vive. Sans leur engagement et leur dévouement, l'ensemble du processus d'offre de répit ne pourrait exister.

Partenaires : CI(U)SSS, MSSS, donateurs et associations d'utilisateurs : Ils nous accordent leur confiance par leur appui financier et professionnel. Sans eux, Baluchon ne pourrait livrer ces journées de répit à prix accessible et maintenir ses hauts standards de qualité.

Fondation : Dédiée à la cause du répit aux proches aidants, elle consacre ses efforts à lever des fonds essentiels pour couvrir les frais des baluchonnages.

Aidants et Aidés



Fondations et
partenaires

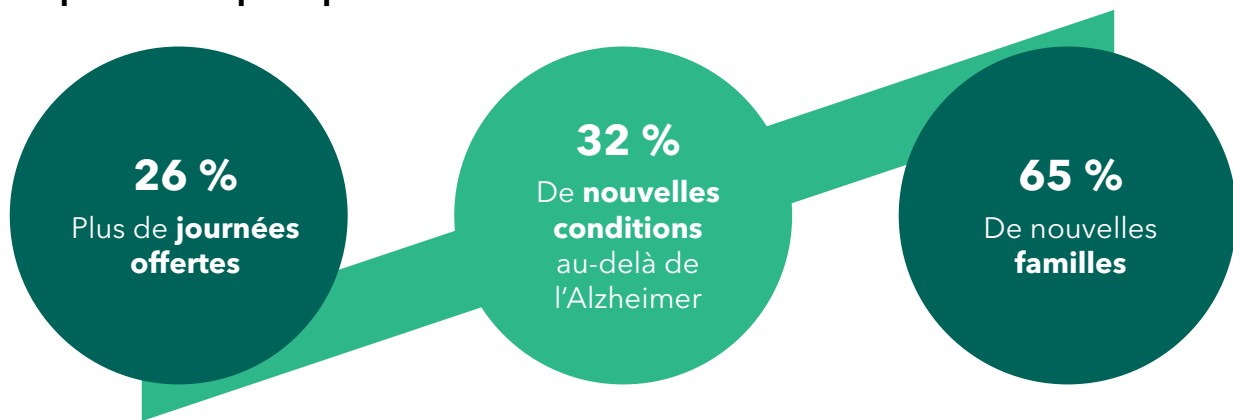
Employés

Élargissement des services

PLUS DE RÉPITS POUR PLUS DE PROCHES AIDANTS

La grande nouveauté réside dans le fait que nous ne nous limitons plus uniquement aux personnes atteintes d'Alzheimer. En effet, grâce à l'élargissement de nos services, nous offrons désormais des répits pour toutes les conditions : parkinson, sclérose en plaques, sclérose latérale amyotrophique (SLA), soin palliatif et fin de vie, etc.

Quelques chiffres pour quantifier un succès



DES PARTENAIRES EMBALLÉS

À l'automne 2022, un bilan a été présenté au comité de travail de l'élargissement des services. Représentants et dirigeants présents :

- L'Association québécoise des soins palliatifs
- L'Appui national
- Le ministère de la Santé et des Services sociaux du Québec
- Parkinson Québec
- Proche Aidance Québec
- La Société canadienne de la sclérose en plaques
- La Société de la sclérose latérale amyotrophique du Québec

Les membres du comité ont été impressionnés par la vitesse avec laquelle le projet a été implanté et son niveau de qualité.

«Le travail réalisé par Baluchon Alzheimer résulte d'une sensibilité à l'égard de la fragilité humaine, d'un engagement à offrir des services adaptés et de qualité en collaboration avec nos experts ainsi qu'un sens aigu de solidarité.»

Louise La Fontaine, md PhD

Présidente de l'Association québécoise des soins palliatifs

Baluchon tient à souligner leur participation dans le partage de connaissances cliniques, dans la formation offerte à notre équipe et dans le partage d'informations à leurs membres et usagers. Nul doute que cette collaboration entre organismes profite directement aux proches aidants du Québec.



Lionel Carmant, Sophie Morin, Izabela Piotrowski, Louise Ouédraogo et Caroline De Pokomandy-Morin.

UN HONNEUR QUI FAIT CHAUD AU CŒUR

Avant de mettre ce rapport annuel sous presse, nous avons appris que notre initiative **Du répit partout et pour tous**, liée à l'élargissement de nos services, a remporté le prix *Impact sur la communauté* des Prix d'excellence du réseau de la santé et des services sociaux ainsi qu'une bourse de 14 000 \$.

Nous sommes honorés que notre initiative **Du répit partout et pour tous**, découlant de notre désir de soutenir plus de gens affectés par l'augmentation du nombre de personnes en perte d'autonomie, et ce partout au Québec, ait retenu l'attention du jury. Ce prix reconnaît l'impact de nos actions sur les proches aidants et notre travail de collaboration avec de nombreuses associations représentant des groupes de personnes ayant diverses conditions physiques et neurologiques au Québec. Il témoigne également du travail ardu de toute notre équipe au cours des dernières années et nous en sommes très fiers!

Pour en savoir plus, voir [le descriptif et la vidéo](#). Voir juste [la vidéo](#).

UNE NOUVELLE IDENTITÉ PLUS INCLUSIVE

On ne change pas une identité soigneusement bâtie depuis plus de 20 ans sur un coup de tête. Baluchon Alzheimer est après tout une marque déposée et un nom qui résonne au Québec et ailleurs dans la francophonie. Cependant, depuis que nous avons été appuyés par le ministère de la Santé et des Services sociaux (MSSS) pour élargir l'accessibilité des répits à long terme à tous les proches aidants du Québec, il est devenu clair qu'un changement s'imposait. En effet, «Alzheimer», est devenu tout simplement trop restrictif face à l'ensemble de notre offre. Voilà pourquoi, avec l'aval du conseil d'administration, nous avons opté pour un nom plus en phase avec notre nouvelle réalité : **Baluchon Répit long terme.**

BALUCHON

Répit long terme à domicile

Cette nouvelle identité vise trois objectifs :

- Faire connaître la nouvelle offre de service
- Augmenter notre notoriété
- Être en accord avec l'élargissement de nos services

Le changement a pris place en mai 2023 et est supporté par un plan de communication.



Le défi des ressources humaines

La pénurie de main d'œuvre n'est pas unique à Baluchon, ni même au Québec. Mais puisqu'elle se fait particulièrement sentir dans le secteur des soins de santé, cela crée une pression à la hausse sur les salaires et rend complexe le recrutement et la rétention.

Pour faire face à ces défis, le comité RH s'est réuni à plusieurs reprises au cours de la dernière année. Il a revu toutes les fiches de postes et la structure salariale tant du côté clinique qu'administratif.

L'embauche et la rétention demeurent cependant des défis énormes, surtout au moment où l'élargissement de nos services nécessite encore plus de main d'œuvre.

Un nouveau directeur des Ressources humaines et des opérations, Joël Darsigny, est entré en poste en décembre. Il a notamment mis en place un processus de recrutement adapté à nos besoins et spécificités afin de trouver les perles rares qui rejoindront notre équipe.

Le profil très spécifique de nos baluchonneuses et le travail exigeant qu'elles ont à faire dans des conditions difficiles complexifient le processus de recrutement axé sur le savoir-être. Par exemple, nous avons reçu 200 curriculum vitae, parlé à 40 candidats en première entrevue, 25 en deuxième entrevue, invité 15 en formation et gardé 9 nouvelles baluchonneuses. C'est moins de 5 %.



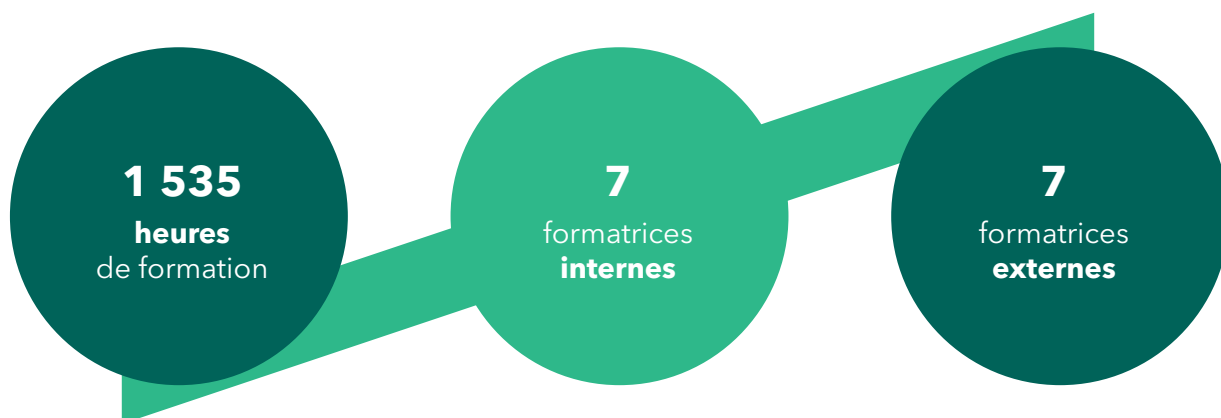
UNE PISTE DE SOLUTION GRÂCE À LA FONDATION MIRELLA ET LINO SAPUTO

Pour faciliter et améliorer son processus d'embauche, Baluchon souhaite se doter d'outils professionnels de recrutement. C'est ici qu'entre en jeu la Fondation Mirella et Lino Saputo. Cette dernière propose de nous aider à investir dans le développement d'outils (test de personnalité et/ou psychométrique) que nous pourrions ensuite administrer nous-mêmes et utiliser lors de chaque campagne de recrutement. L'objectif étant bien sûr d'augmenter notre taux d'efficacité et de rétention.

Le développement d'un test de jugement situationnel a été confié à une firme ayant une expertise en psychologie industrielle qui a développé une expertise en la matière. Un projet qui aurait été hors de prix pour nous sans l'apport de la Fondation. Le tout a nécessité trois mois de développement, validation et formation de l'équipe. Il a été utilisé pour la première fois en février 2023 pour l'embauche de la cohorte du mois de mars.

LA FORMATION, PIERRE ANGULAIRE DE LA QUALITÉ

Baluchon a développé au fil des années sa propre formation pour enseigner aux recrues l'esprit et l'approche unique du baluchonnage. Alors que nous évoluons dans une société à la vitesse grand V, nos baluchonneuses doivent apprendre à se mouler au rythme de la personne aidée, souvent lentement, avec douceur et respect. Cette approche teinte toutes nos recrues dans les diverses formations qu'elles suivent lors de leur embauche et en continue au fil des ans. Nous faisons aussi appel à des experts externes pour les formations plus techniques et pour les nouvelles conditions de nos usagers avec la collaboration de nos partenaires.



nombre d'heures	Thème de formation
6 h	Maladie d'Alzheimer et autres maladies neurodégénératives
6 h	Théorie et stratégies sur les symptômes comportementaux et psychologiques de la démence
5 h	Communication et alliance thérapeutique
3 h	Déficiência intellectuelle et trouble du Spectre de l'autisme (DI-TSA)
7 h	Approche soins palliatifs et fin de vie
2 h	Atelier sur jeux de stimulation cognitive
20 h	Divers ateliers sur les situations de baluchonnage et la consolidation des acquis
16 h	Principes de déplacement sécuritaires de la personne (PDSB)
16 h	Compétence 7 sur l'administration des médicaments (anc. Loi 90)
4 h	Réanimation cardio respiratoire (RCR)

Données par région

2 552
jours de baluchonnage
ont été effectués
en 2022 - 2023

RÉPARTITION DES SERVICES OFFERTS SUR LE TERRITOIRE DU QUÉBEC

Régions administratives	2022-2023
Bas Saint-Laurent (01)	133
Saguenay - Lac-St-Jean (02)	72
Capitale-Nationale (03)	279
Mauricie - Centre-du-Québec (04)	121
Estrie (05)	134
Montréal (06)	270
Outaouais (07)	104
Abitibi-Témiscamingue (08)	1
Côte-Nord (09)	0
Baie-James (nord du Québec) (10)	28
Gaspésie et Îles-de-la-Madeleine (11)	105
Chaudière-Appalaches (12)	33
Laval (13)	193
Lanaudière (14)	260
Laurentides (15)	397
Montérégie (16)	422
TOTAL	2 552



L'équipe au 31 mars 2023



Izabela, Joël, Sophie et Alexandra

Équipe de direction

- **Sophie Morin**, Directrice générale
- **Izabela Piotrowski**, Directrice des services cliniques
- **Alexandra Gravel-Fréchette**, Directrice finances et administration
- **Joël Darsigny**, Directeur ressources humaines et opérations

Équipe administrative

- **Louise Ouédraogo**,
Conseillère ressources
humaines
- **Geneviève Fleury**,
Adjointe à la direction
générale

Équipe clinique

- **Colin Pelletier**, Coordonnateur aux services cliniques
- **Julie-Rose Houle**, Agente aux services cliniques
- **Véronique Millot**, Agente aux services cliniques
- **Sarah Robitaille**, Agente aux services cliniques

Baluchonneuses et baluchonneurs

- | | | |
|-------------------------|--------------------------|---------------------------|
| ○ Manon Barck | ○ Anne-Lauriane Fournier | ○ Lysanne Morissette |
| ○ Marie-Claire Barsalou | ○ Nicole Germain | ○ Hélène Pelosse |
| ○ Marjolaine Beauvais | ○ Fanny Grégoire | ○ Jean-Phariste Pharicien |
| ○ Susan Benoit | ○ Caroline Harvey | ○ Karine Provost |
| ○ Isabelle Blais | ○ Laura Hickey | ○ Pascal-André Rheault |
| ○ Maryse Boisvert | ○ Raymonde Labrecque | ○ Rita Riande |
| ○ Johanne Brien | ○ Lyne Lalonde | ○ Nicole Simard |
| ○ Dominique Brunet | ○ Dominique Langevin | ○ Martine Simard |
| ○ Brigitte Chabot | ○ Louise-Andrée Lauzière | ○ France Thifault |
| ○ Joanne Doucet | ○ Monique Lelièvre | ○ Harold Truchon |
| ○ Christiane Drouin | ○ Nicolas Miousse | ○ Marie-Josée Yergeau |
| ○ Patricia Dussureault | ○ Guylaine Morin | |



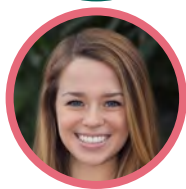
Vie associative et conseil d'administration

Nous avons **95 membres** en règle au 31 mars 2023.

Le conseil d'administration de Baluchon Alzheimer se compose de neuf sièges. La dernière assemblée générale s'est tenue le 15 juin 2022. Six séances régulières du Conseil ont eu lieu au cours de l'exercice financier. Une assemblée extraordinaire a été convoquée le 8 mars pour entériner le changement de nom de l'organisme.

Les comités RH et Finances se sont rencontrés à plusieurs reprises en cours d'année. Un comité Gouvernance a été mis sur pieds. La directrice générale a fait appel à l'expertise pointue de plusieurs membres du CA pour valider certaines décisions.

Le conseil 2022 - 2023 au 31 mars 2023 est composé de :



- Mme Isabelle Le Bourhis, **présidente**, proche aidante et gestionnaire en planification financière chez RBC
- Mme Ghislaine Larocque, **vice-présidente, membre du Comité RH**. Coach senior en management \ retraitée
- Mme Isabelle Fournier, **trésorière, membre du comité Finances**. Vice-présidente comptabilité et finances, Société de gestion COGIR s.e.n.c.
- Mme Marlène Iradukunda, **administratrice, membre du comité RH**. Avocate en droit du travail, à la CNESST
- Mme Christine Grou, **administratrice, membre du comité Gouvernance**. Présidente de l'Ordre des psychologues du Québec
- Mme Natacha Joncas-Boudreau, **administratrice**, directrice à TACT intelligence-conseil
- Mme Julie Langlois, **administratrice et membre du comité RH**, Consultante en ressources humaines
- M. Jean-Simon Lamarre, **administrateur et membre du comité Gouvernance**, avocat chez Blakes
- Mme Chloé Paquette, **administratrice et membre du comité Finances**, analyste financière senior, FP&A, Sonder

Nos salutations et remerciements à **Marie-Claude Denault** qui s'est impliquée activement plus de six années à titre de trésorière et a passé le flambeau à Isabelle Fournier en cours d'année.



PROJET DE RECHERCHE

Baluchon en est à sa deuxième année de collaboration concernant le projet de recherche du Centre Collégial d'Expertise en Gérontologie (CCEG) affilié au Cégep de Drummondville. L'objectif général est de soutenir les conjoints aidants dans le maintien de l'expression affective et de la réciprocité avec leur conjoint souffrant de maladie d'Alzheimer. Le projet *Rester amoureux malgré la maladie d'Alzheimer (MA)* vise à développer, expérimenter et évaluer une trousse Web d'activités sensorielles favorisant l'expression affective et la réciprocité.

BALUCHON FRANCE

Baluchon France opère sous licence de Baluchon Répit long terme (Québec). Sophie Morin y occupe le poste de vice-présidente du conseil d'administration et veille à ce que le baluchonnage en France respecte les mêmes normes de qualités qu'ici.

Le contexte français, notamment au niveau des normes du travail, est toutefois bien différent de celui du Québec. Ainsi Baluchon France a pu débiter ses activités dans un cadre « d'expérimentation » initialement prévu pour une période d'un an.

En France, le baluchonnage se fait par l'intermédiaire de services adhérents ou employeurs (des OBNL ou entreprises privées en soins à domicile) qui ont été formés et qui doivent respecter les normes de qualités et l'esprit du baluchonnage.



Le baluchonnage en France en 2022



BALUCHON ALZHEIMER BELGIQUE

L'organisation existe depuis 21 ans. Elle est bien intégrée tant du côté francophone que flamand. Si la première mouture a vu le jour grâce à un don privé, en 2022, environ 50 % du budget de fonctionnement provient de différents donateurs, dont entre autres la Région Wallonne et la Loterie Nationale.



UN PARTENARIAT GAGNANT-GAGNANT AVEC LA RESSOURCE

L'an dernier, nous y avons lancé un projet pilote en collaboration avec l'organisme La Ressource dans le Bas St-Laurent pour des adultes et enfants atteints de déficience intellectuelle, physique et trouble de l'autisme (DI-DP-TSA).

À la suite du succès de la première itération, le projet a été prolongé de trois ans et propose des périodes de répit de 4 à 14 jours.

Au total, ce sont six familles qui ont pu bénéficier de 40 jours de répits.

UN PROJET-PILOTE DANS CHAUDIÈRE-APPALACHES

Pendant longtemps, il était nécessaire de passer par un travailleur social d'un CLSC pour qu'un référencement soit fait à Baluchon. Maintenant, tout professionnel de la direction du soutien à domicile (SAD) peut référer à Baluchon.

Dans Chaudière-Appalaches, depuis février cela va encore plus loin : une douzaine d'organismes communautaires peuvent nous faire des références d'usagers qui n'ont pas accès à une travailleuse sociale. Cela s'inscrit parfaitement dans notre désir d'accessibilité ainsi que l'élargissement de nos services.

Un comité multipartite chapeaute le projet et analyse le fonctionnement et les impacts. À suivre l'an prochain.

Témoignage

5 étoiles!! Wow! Jamais partie aussi tranquille depuis trois ans. Merci de faire partie de ma vie maintenant. Quelle belle découverte qui me facilitera en fin un peu la vie, depuis trois ans. Médaille d'or!!

-Céline Lavoie

Témoignage

Nous avons eu la chance de faire appel aux services de votre organisme, pour le soutien de ma grand-mère âgée de 101 ans. La présence de Mme Rita a été un véritable soulagement pour nous tous. Ma grand-mère s'est sentie accompagnée et respectée à tout moment et dans tous ses besoins. Mme Rita est une professionnelle de l'accompagnement. Elle est d'un caractère tranquille, et en toute occasion elle a su prendre les bonnes décisions, même dans des circonstances imprévues. Nous n'avons que de remerciements envers elle et envers Baluchon.

-Teresa Penafiel

Diffusion de l'information

En raison des élections générales québécoises d'octobre 2022, un nouveau cabinet ministériel a été formé et la députée de Prévost, Sonia Bélanger a été nommée Ministre déléguée à la Santé et aux Aînés. Nous avons d'ailleurs eu le plaisir de la rencontrer depuis pour lui parler de notre mission ainsi que de l'élargissements de nos services. Par le fait même, nous avons aussi rencontré l'équipe du ministère pour bien s'arrimer sur la suite des choses alors que la coordination avec le MSSS n'aura jamais été aussi cruciale.

Nous avons aussi été présents dans différents colloques et conférences incluant :



LE COLLOQUE RBC - PROCHES AIDANTS

Les grandes entreprises commencent à s'intéresser à la proche aidance. En sachant qu'une personne sur trois joue ce rôle, certaines organisations mettent en place des politiques de ressources humaines ou les adaptent à cette réalité. C'est le cas de la RBC Banque Royale qui a également fait un événement rassemblant plus de 14 organisations susceptibles d'aider leurs employés dans leur rôle d'aidant. Plus d'une centaine de personnes y ont participé. Baluchon était présent et a également été choisi comme paneliste.

«Je félicite la Banque Royale de supporter concrètement ses employés proches aidants. L'expérience de proche aidance fait de nous des personnes plus débrouillardes, plus résilientes, plus organisées, plus efficaces et plus flexibles. Autant de qualités dont peuvent profiter nos employeurs pour les années à venir» a conclu la directrice générale, Sophie Morin au terme de son intervention.

LA CONFÉRENCE IVANHOÉ CAMBRIDGE

Sophie Morin s'est rendue dans les bureaux d'Ivanhoé Cambridge pour y donner une conférence sur les services de répit de Baluchon. Environ 45 employés touchés par la proche aidance y ont assisté.



COLLABORATIONS DANS LE MILIEU DE LA PROCHE AIDANCE

Baluchon est solidaire et présent pour les organismes qui se préoccupent des aînés. Il a participé à une journée de réflexion organisée par l'Association des médecins spécialistes du Québec sur la proche aidance, est membre de l'Association québécoise des soins palliatifs du Québec et de Proche Aidance Québec.

DANS LES MÉDIAS

Notre directrice générale a aussi donné des entrevues radio aux Iles-de-la-Madeleine et en Gaspésie dans le but d'informer les auditeurs de la région sur nos services.

[Pour écouter l'entrevue, suivez le lien.](#)

SUR LES RÉSEAUX SOCIAUX



Twitter

- **500** abonnés



LinkedIn

- *Baluchon Répît long terme* : **479** abonnés (+ **20 %**)
- *Fondation Baluchon Répît long terme* : **84** abonnés + (**40 %**)



Facebook

- **1 948** abonnés (+ **20 %**)
- **83 %** de l'audience au Canada mais notre modèle étant exporté en France et Belgique, il est intéressant de noter que 12 % de l'audience est en France et 2,5 % en Belgique.
- **86 %** femmes et **14 %** hommes (quand on sait que **57.5 %** des proches aidants sont des femmes, cela se ressent aussi au niveau de la répartition des abonnés).

Facebook demeure notre canal de diffusion par excellence sur les réseaux sociaux. La croissance enregistrée l'an dernier s'inscrit dans la lancée remarquable à la suite de la mise en place d'une politique réseaux sociaux plus robuste incluant des publications plus fréquentes et pertinentes. Notre position de référence dans le secteur s'affirme de plus en plus et notre communauté ne cesse de prendre de l'ampleur. Notre communauté est concernée, active, à la recherche d'informations utiles et de conseils. Elle représente la communauté des proches aidants dans sa globalité.

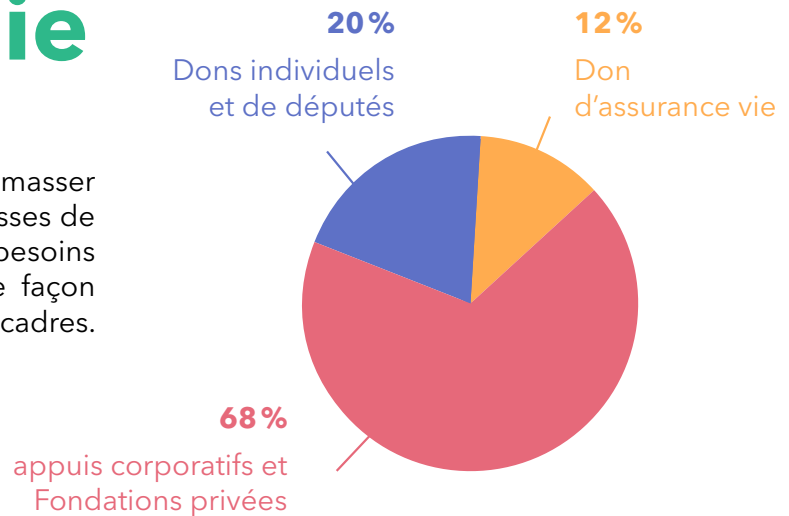
Témoignage

À vous tous et toutes du Baluchon Alzheimer, un grand merci de tout cœur pour ce répît! J'y ai retrouvé une énergie, du sommeil, de l'équilibre, la sensation de vivre. Merci à Anne-Lauriane qui a accompagné mon époux avec joie et humour, attention, bienveillance et respect. Elle sait si bien le guider, créer un sentiment de sécurité de bien-être en créant un milieu vivant et heureux. Anne-Lauriane est une baluchonnoise exceptionnelle. Merci encore!

-Nicole Lemieux

Philanthropie

L'année 2022 - 2023 nous aura permis d'amasser un total de 410 000 \$ en dons et promesses de dons. Un beau succès alors que les besoins financiers de Baluchon augmentent de façon importante depuis l'élargissement de ses cadres.



DES APPUIS CORPORATIFS ET FONDATIONS PRIVÉES - 68%

Nous avons la chance de pouvoir compter sur l'appui financier du monde corporatif. En effet, les différentes entreprises ayant données à la Fondation Baluchon Répît long terme compte pour plus des deux tiers de nos dons. C'est un privilège pour nous de pouvoir compter sur l'appui de géants de la finance tels que Ivanhoé Cambridge, Power Corporation et RBC Banque Royale.

De plus, plusieurs fondations privées comptent parmi nos donateurs, incluant la Fondation Mirella et Lino Saputo qui est responsable à elle seule du don le plus important de la dernière année. Grâce à celui-ci, nous avons pu nous doter d'un outil d'aide au recrutement qui va nous permettre de développer un processus mieux adapté à nos besoins et spécificités dans un contexte de pénurie de main d'œuvre. Cela améliora grandement le processus d'embauche et nous aidera à répondre à la demande supplémentaire liée à l'élargissement de nos services. De plus, d'autres organismes offrant des services d'aides et d'accompagnement pourront utiliser le test.

Ont aussi contribués : la Fondation Marcelle et Jean Coutu, la Fondation Choquette-Legault et la Fondation J.A. DeSève. En tout, ce sont huit fondations privées et environ 280 000 \$ en dons pour l'année 2023.

DONS INDIVIDUELS ET DE DÉPUTÉS - 20%

Les dons individuels et de députés sont aussi très importants pour nous. Ce sont plus de 28 députés provinciaux des quatre coins du Québec et neuf grands donateurs qui se sont réunis pour une somme totale de plus de 80 000 \$

LE DON D'ASSURANCE VIE - 12%

Il existe plusieurs options pour faire un don par assurance vie à la Fondation Baluchon Répît long terme. C'est d'ailleurs ce qu'a fait M. Serge Pelletier. Avec des versements annuels pour les dix prochaines années, il garantit minimalement à la Fondation de recevoir la somme de 50 000 \$ à son décès. Ce montant grandira au fil des années jusqu'à doubler. Il s'agit d'un don plus que généreux et bien pensé de la part de notre donateur.

Finances

ÉTATS FINANCIERS AU 31-03-2023

	2023	2022
FONCTIONNEMENT		
Subvention Psoc_MSSS	306 444 \$	297 808 \$
Charges	[432 066] \$	[470 255] \$
Frais de baluchonnage		
Ententes de service CI[U]SSS & Financement MSSS	1 150 986 \$	859 653 \$
Charges	[1 649 146] \$	[1 257 352] \$
Amortissement des immobilisations corporelles	[7 184] \$	[2 687] \$
Subvention MSSS élargissement	400 000 \$	75 000 \$
Dons et autres revenus	255 787 \$	472 887 \$
Excédent des produits sur les charges	24 821 \$	[24 946] \$
BILAN		
Actif à court terme		
Encaisse - compte opération	68 189 \$	115 344 \$
Encaisse - compte épargne	1 249 713 \$	1 118 868 \$
Sommes à recevoir de l'État	175 029 \$	186 937 \$
Frais payés d'avance	9 297 \$	8 203 \$
Autres débiteurs	46 600 \$	43 311 \$
	1 548 828 \$	1 472 663 \$
Immobilisations corporelles	19 942 \$	23 582 \$
Total de l'actif	1 568 770 \$	1 496 245 \$
PASSIF À COURT TERME		
Créditeurs et charges à payer	197 960 \$	127 825 \$
Apports reportés	1 050 890 \$	1 033 321 \$
	1 248 850 \$	1 161 146 \$
Dette à long terme	0 \$	40 000 \$
Total du passif	1 248 850 \$	1 201 146 \$
	319 920 \$	295 099 \$
ACTIF NET	1 568 770 \$	1 496 245 \$



Planification stratégique

2022 - 2025

Un important exercice de planification stratégique a eu lieu sous le leadership de notre nouvelle présidente. Un plan de trois ans a été déposé en septembre 2022. Cela a permis de dégager trois objectifs stratégiques clairs pour les années à venir.

OBJECTIFS STRATÉGIQUES 2022 - 2025



1. Augmenter l'offre de service

- Diversifier la clientèle
- Faire connaître notre nouvelle offre et augmenter la notoriété
- Offre de plus de jours



2. Maintenir la qualité de service

- Développement des ressources humaines
- Processus, procédures et outils internes
- Poursuivre l'évaluation de la qualité du service



3. Obtenir les ressources nécessaires

- Établir des relations gagnantes-gagnantes avec les CI(U)SSS et MSSS
- Avoir des employés mobilisés et efficaces (embauches et formations)
- Établir les besoins en dons et les transmettre à la Fondation

[Pour en savoir plus, cliquez ici.](#)

Perspectives 2023 - 2024

En 2022, nous sommes entrés dans une nouvelle ère. En 2023, nous allons devoir faire face aux défis inhérents à notre erre d'aller.

RÉTENTION ET EMBAUCHES POUR 2023 - 2024

L'élargissement de nos services demeure une excellente nouvelle. Cependant, au point de vue organisationnel, cela signifie mettre des bouchées doubles au niveau des ressources humaines, et ce pendant une grave pénurie de main d'œuvre. Notre outil d'aide au recrutement facilite le processus d'embauche. La rétention quant à elle passe par la formation et l'amélioration des conditions de travail.

GESTION DE LA LISTE D'ATTENTE

Baluchon a presque toujours eu une liste d'attente. Ce n'est cependant que tout récemment que nous avons pu la quantifier de façon claire. Si l'enjeu de l'embauche se bute à une pénurie de main d'œuvre, la liste d'attente quant à elle se bute à un autre phénomène social inéluctable : le vieillissement de la population. Selon les projections de l'Institut de la statistique du Québec, le quart des Québécois seront âgés de 65 ans ou plus en 2031 et près du tiers, en 2061. Cela nous laisse croire que les référencement à Baluchon vont continuer d'augmenter et que la gestion de la liste d'attente représentera pour nous un défi non seulement pour l'année prochaine, mais pour les décennies à venir.

FINALISATION DES CONTRATS CI(U)SSS

Pendant de nombreuses années, les CI(US)SS bénéficiaient d'un tarif préférentiel auprès de Baluchon. Nous avons toujours été sensibles à la question tarifaire, comme en fait foi nos tarifs journaliers aux usagers qui sont restés les mêmes depuis 2008 et ce malgré l'inflation. Cependant, cette situation et les hausses de salaires entraînaient un manque à gagner par jour qui devenait de plus en plus difficile à combler. Voilà pourquoi nous avons entamé un processus de révision de nos contrats avec les CI(U)SSS. Nous espérons être en mesure de ficeler le tout au cours des premiers mois de notre année 2023 - 2024.

DÉPLOIEMENT DE LA NOUVELLE IDENTITÉ ET FIN DE LA TRANSITION

Le déploiement de notre nouvelle identité est prévu pour le printemps 2023. Il s'agit donc d'une priorité organisationnelle lors du premier trimestre. Un tel exercice entraîne nécessairement plusieurs défis communicationnels. À l'interne, il s'agit de bien expliquer cette nouvelle identité à nos employés ainsi qu'à nos administrateurs pour une transition en douceur. À l'externe, nos usagers, nos partenaires institutionnels ainsi que dans les réseaux communautaires doivent être informés, avec un objectif principal de notoriété auprès de ceux et celles qui nous connaissent déjà sous notre ancien nom.

Cette nouvelle identité témoigne d'une organisation arrivée à maturité et prête à relever de nouveaux défis. Nous croyons que Baluchon Répît à long terme sera amené à jouer un rôle crucial dans la stratégie de maintien à domicile et ce, pour des décennies à venir.

Liste des acronymes

CA	Conseil d'administration
CCEG	Centre Collégial d'Expertise en Gériatrie
CISSS	Centre intégré de santé et services sociaux
CIUSSS	Centre intégré universitaire de santé et services sociaux
CLSC	Centre local de services communautaires
CPA	Comptable professionnel agréé
DI	Déficiência intellectuelle
DP	Déficiência physique
MD	Marque déposée
MSSS	Ministère de la Santé et des Services sociaux
PDSB	Principes de déplacements sécuritaires des bénéficiaires
PPA	Personne proche aidante
PSOC	Programme de soutien aux organismes communautaires
RCR	Réanimation cardiorespiratoire
RH	Ressources humaines
SAD	Soutien à domicile
SLA	Sclérose latérale amyotrophique
SP	Sclérose en plaques
TSA	Trouble du spectre de l'autisme



Crédits photo :

Gabriel Fournier, Aude Juan,
Thibault Caron, Julie Genest

Conception graphique et mise en page :

Anaïs Demoustier, communpro.ca



BALUCHON

Répit long terme à domicile

10138, rue Lajeunesse, bureau 200,
Montréal [Québec] H3L 2E2
Bureau : 514 762-2667

www.baluchonrepit.com

BALUCHON RÉPIT LONG TERME est un organisme provincial à but non lucratif
No d'enregistrement de bienfaisance 867773822 RP0001

