



Baluchon  
Alzheimer

# PLANIFICATION STRATÉGIQUE 2022 – 2025

*Du répit partout et pour tous*

# TALBLE DES MATIÈRES

<b>1 Analyse du contexte externe actuel</b>	<b>5</b>
<b>2 Analyse du contexte interne actuel</b>	<b>9</b>
2.1 Subventions	9
2.2 Offre de répit au Québec	9
<b>3 Enjeux et capacité organisationnelle</b>	<b>11</b>
<b>4 Mission de Baluchon</b>	<b>12</b>
<b>5 Vision de Baluchon</b>	<b>13</b>
<b>6 Valeurs</b>	<b>18</b>
6.1 Les piliers de notre action	20
<b>7 Objectif stratégique principal</b>	<b>21</b>
7.1 Augmenter l'offre de service	22
7.2 Maintenir la qualité de service	22
7.3 Obtenir les ressources humaines et financières nécessaires pour soutenir la croissance	22
<b>8 Gouvernance : organisme et fondation parallèle</b>	<b>23</b>
<b>9 Communications</b>	<b>25</b>
<b>10 Planification financière</b>	<b>28</b>
<b>11 Plan d'action</b>	<b>29</b>
<b>12 Définition des indicateurs les plus pertinents et significatifs</b>	<b>31</b>



## Rappel historique

Créé le 8 avril 1999 par Marie Gendron, infirmière à l'Institut de gériatrie de Montréal, l'aventure de Baluchon Alzheimer<sup>MD</sup> a débuté il y a maintenant plus de 20 ans.

À l'origine, ses services de répit longue durée (4 à 14 jours, 24 heures/24, 7 jours/7) à domicile étaient uniquement destinés aux familles dont un membre était touché par la maladie d'Alzheimer ou une maladie apparentée. L'approche utilisée se fait alors selon trois volets distincts, qui sont toujours utilisés aujourd'hui : le pré-baluchonnage (une préparation minutieuse du répit) ; le baluchonnage<sup>MD</sup> et le post baluchonnage qui inclut l'accompagnement et la formation des familles de même qu'un suivi avec les intervenants du réseau de la santé si nécessaire.

En 2009, Guylaine Martin devient la nouvelle directrice générale. Pendant ses 12 années à la tête de l'organisme, elle s'attèle à démocratiser le baluchonnage et l'ouvrir au plus grand nombre. Ainsi, Guylaine a permis, entre autres, de faire passer le tarif de 100 \$ à 15 \$ par jour de répit pour les familles et de rendre le service disponible sur la quasi-totalité du territoire du Québec.

Depuis 2020, Sophie Morin a pris la relève et a à cœur de poursuivre le développement et la démocratisation de Baluchon. Il y a ainsi déjà eu de concrètes évolutions depuis son arrivée. Baluchon couvre désormais le territoire du Québec dans sa totalité. Depuis la fin 2021, nous avons également ouvert nos services à tous les proches aidants de la province et pris le relais auprès d'aidés alités ou souffrant de Parkinson, sclérose latérale amyotrophique (SLA), sclérose en plaques (SP) et autres maladies dégénératives. Nous sommes aussi au chevet de personnes en fin de vie et soutenons leurs aidants. Nous souhaitons ainsi élargir le service au plus grand nombre d'aidants possible partout au Québec.

Baluchon Alzheimer<sup>MD</sup> est une marque déposée au Canada et en Europe  
Baluchonnage<sup>MD</sup> est une marque déposée de Baluchon Alzheimer<sup>MD</sup>



# 1

## ANALYSE DU CONTEXTE EXTERNE ACTUEL

---

## UN TSUNAMI DE DEMANDES DE SERVICES PAR UNE POPULATION VIEILLISSANTE

Avec un nouveau cas de démence toutes les 3 secondes, le monde doit se préparer à un tsunami de demande de services de santé en raison du vieillissement de la population mondiale. Le coût annuel total estimé de la démence dans le monde est de plus de 1,3 billion de dollars et devrait atteindre 2 800 milliards d'ici 2030. Voilà quelques-unes des conclusions alarmantes de l'OMS lors de la dernière journée internationale de l'Alzheimer.

### Croissance mondiale estimée du nombre de personnes atteintes de démence 2019-2050 :

2019 : 55 millions

2030 : 78 millions

2050 : 139 millions

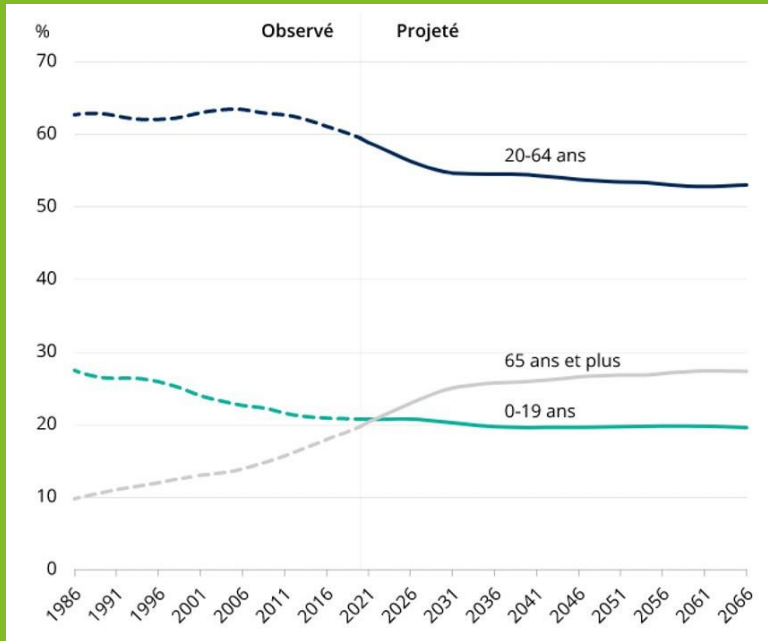
**Le Québec n'échappe pas à cette tendance, au contraire.**

Entre 2006 et 2031, le nombre de personnes âgées de 85 ans et plus passera de 120 000 personnes à plus de 300 000 au Québec (Institut national de santé publique du Québec -INSPQ). Il passera du 15<sup>e</sup> rang au 6<sup>e</sup> rang mondial pour le nombre de personnes de 85 ans et plus.

En 2066, la population du Québec compterait 1,5 million de personnes de plus qu'en 2020. À lui seul, le groupe des 65 ans et plus augmenterait de près de 1,1 million, s'élevant à 2,7 millions. La part des aînés dans la population totale grimperait ainsi à 27,4 % en 2066, comparativement à 19,7 % en 2020).

*(Institut de la statistique du Québec).*

### Poids démographique des grands groupes d'âge, Québec, 1986-2066

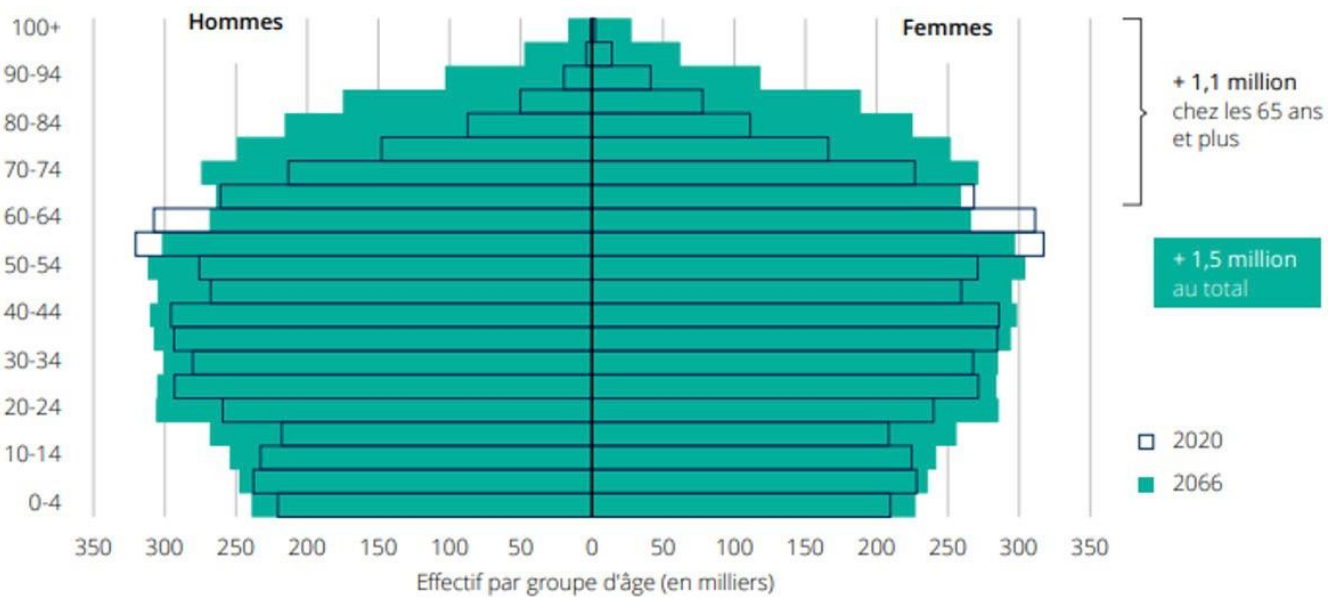


Sources :

Statistique Canada, Estimations démographiques (données observées).

Institut de la statistique du Québec, scénario Référence A2021 (données projetées).

### Pyramide des âges observée en 2020 et projetée en 2066, scénario Référence A2021, Québec



Sources : Statistique Canada, Estimations démographiques (données observées).

Institut de la statistique du Québec (données projetées).

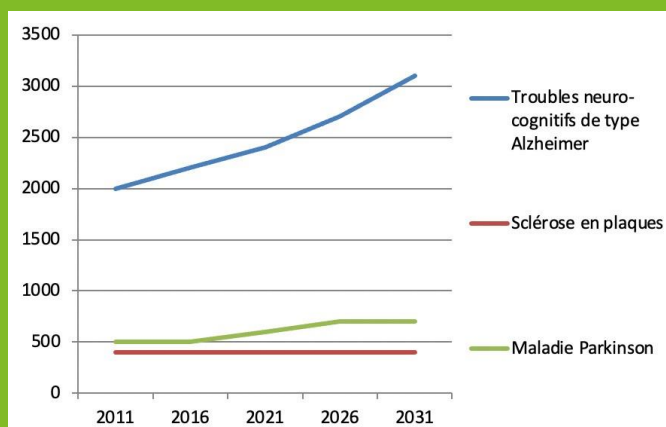
Compilation : Institut de la statistique du Québec.

Si le constat est alarmant, on peut toutefois se réjouir que le gouvernement québécois soit conscient des enjeux liés au vieillissement de la population et plus particulièrement à ceux des personnes proches aidantes.

D'abord en élaborant la *Politique nationale pour les personnes proches aidantes* et en septembre 2021, le *Plan d'action gouvernemental pour les personnes proches aidantes 2021-2026* de la ministre Marguerite Blais. Avec un investissement de 200 millions de dollars, il permet de soutenir de nombreuses initiatives dont celle de l'élargissement des services de Baluchon au-delà de l'Alzheimer. C'est dans ce cadre qu'un montant de 700 000 \$ par année a été accordé à Baluchon Alzheimer pour rendre ses services de répit plus accessibles à ses clientèles usuelles partout au Québec et pour prendre en charge de nouvelles clientèles, au-delà de l'Alzheimer.

### SELON LES DONNÉES LES PLUS RÉCENTES DISPONIBLES, EN NOMBRE DE PERSONNES

65 ans et plus au Québec	1 700 000
Personnes proches aidantes (Incluant auprès d'enfants, toutes conditions physiques et neurologiques, en moyenne 3 aidants par aidé)	1 500 000
Atteintes d'Alzheimer ou autres démences	152 000
Atteintes de Parkinson	25 000
Atteintes de sclérose en plaques	20 000
Atteintes de scléroses latérales amyotrophiques	500



Prévalence projetée entre 2011 et 2031 selon la pathologie au Canada (par 100 000 habitants)

# 2

**ANALYSE DU  
CONTEXTE  
INTERNE  
ACTUEL**



## 2.1 Subventions

Baluchon bénéficie de 3 types de subventions\* :

- Des journées subventionnées à 420 \$ dans le cadre de 13 ententes avec autant de CISSS au Québec
- Des journées subventionnées à 520 \$ par jour dans une entente avec le MSSS
- Une subvention nationale du Programme de soutien aux organismes communautaires (PSOC)

En 2020-21, BA a également profité de subventions fédérales dans un contexte de COVID.

Malgré ces subventions, chaque journée de baluchonnage est déficitaire, ainsi l'apport de fonds privés par des levées de fonds et des dons corporatifs, sous la responsabilité de la Fondation Baluchon Alzheimer, est crucial au fonctionnement de l'organisme.

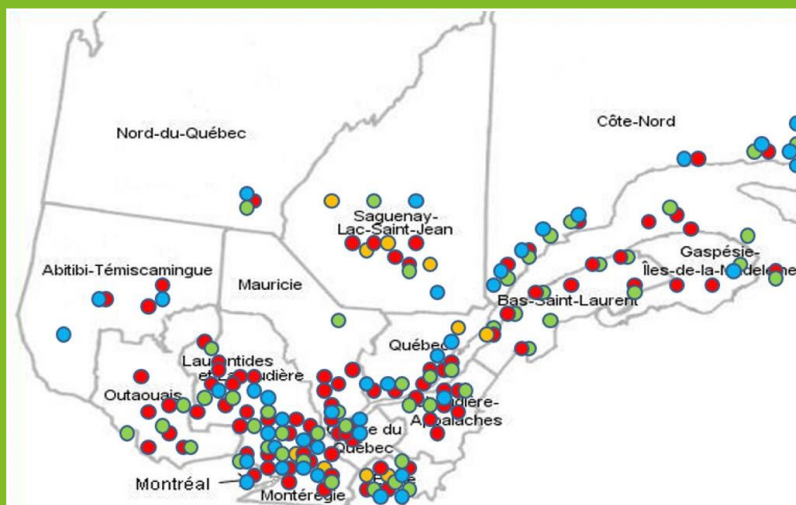
\*au 1<sup>er</sup> avril 2022

## 2.2 Offre de répit au Québec

L'offre de répit et de support pour les proches aidants est nombreuse mais grandement fragmentée au Québec. Un recensement effectué en février 2020, nous a permis d'identifier près de 400 organismes impliqués. La majorité des organismes offre du répit de quelques heures dans leurs locaux, certains à domicile.

Nous avons identifié certains organismes qui offrent du répit avec nuitées de plusieurs jours (en jaune sur la carte), mais seulement dans une région ou une municipalité.

Le concept de baluchonnage, incluant pré et post baluchonnage, jusqu'à 14 jours avec la même accompagnatrice sur tout le territoire demeure unique à Baluchon Alzheimer.



- court répit à domicile: de quelques heures à 4 jours
- répit temporaire hors domicile
- centre de jour
- répit long terme à domicile

# 3

## **ENJEUX ET CAPACITÉ ORGANISATIONNELLE**

Baluchon Alzheimer a bâti sa réputation d'excellence au fil des ans en priorisant une très haute qualité de ses services avant, pendant et après le baluchonnage. Le taux de satisfaction de ses usagers s'est maintenu à 95 % tout au long de ces années.

L'essentiel des efforts et des ressources a toujours été consacré en priorité à la qualité de ses services directs.

Toutefois, au fil du temps, le manque de ressource financière et humaine a progressivement impacté certaines sphères complémentaires inhérentes au bon fonctionnement d'un OBNL.

Ainsi, au fil de la tenue des conseils d'administration, la nouvelle direction générale informait les administrateurs de certaines lacunes dont il faudrait s'occuper en priorité dont :

- L'état du parc et des logiciels informatiques totalement vétustes voir non fonctionnels
- Un écart de la rémunération globale pour ses employés en comparatif avec des OBNL comparables

**Le contexte de pénurie de main d'œuvre en 2021-2022, particulièrement dans le secteur des soins de santé, crée une pression à la hausse sur les salaires et rend complexe le recrutement et la rétention. Le profil très spécifique de nos baluchonneuses et le travail exigeant qu'elles ont à faire dans des conditions difficiles accroissent également les défis de recrutement auxquels Baluchon devra faire face dans les prochaines années.**





# 4

## MISSION DE BALUCHON



“

*Offrir du répit sur plusieurs jours aux aidants qui désirent garder leur proche non autonome à domicile tout en soutenant et en accompagnant l'aidant avant et après le baluchonnage.*

”

5

**VISION DE  
BALUCHON**





“

*Être LA référence en matière de répit à domicile sur plusieurs jours partout au Québec pour différentes clientèles.*

”



6

**VALEURS**

---

## LE RESPECT :

### De la dyade (aidé-aidant)

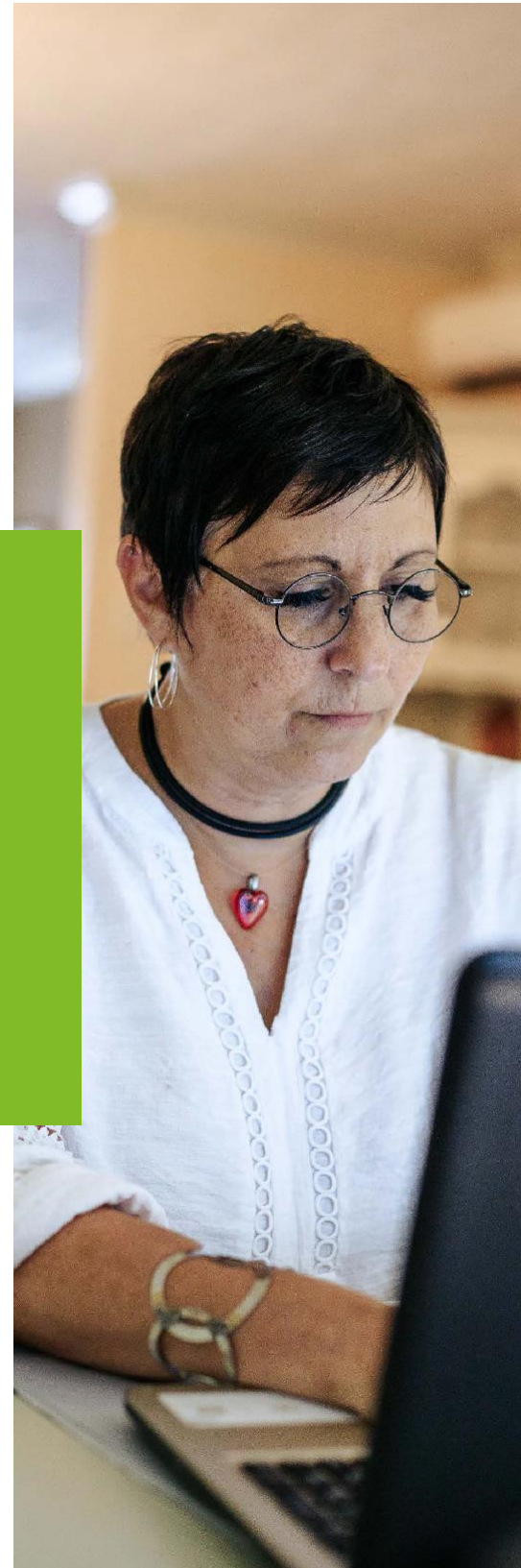
- Le respect de l'intimité et de la vie privée de la dyade
- Le respect de l'autonomie de la personne
- La confidentialité, l'authenticité et la loyauté
- L'établissement d'une relation de confiance avec la dyade

### De nos employés

Par la communication bidirectionnelle, la formation, l'encadrement et la supervision permettant de respecter les attentes des usagers.

### De nos partenaires

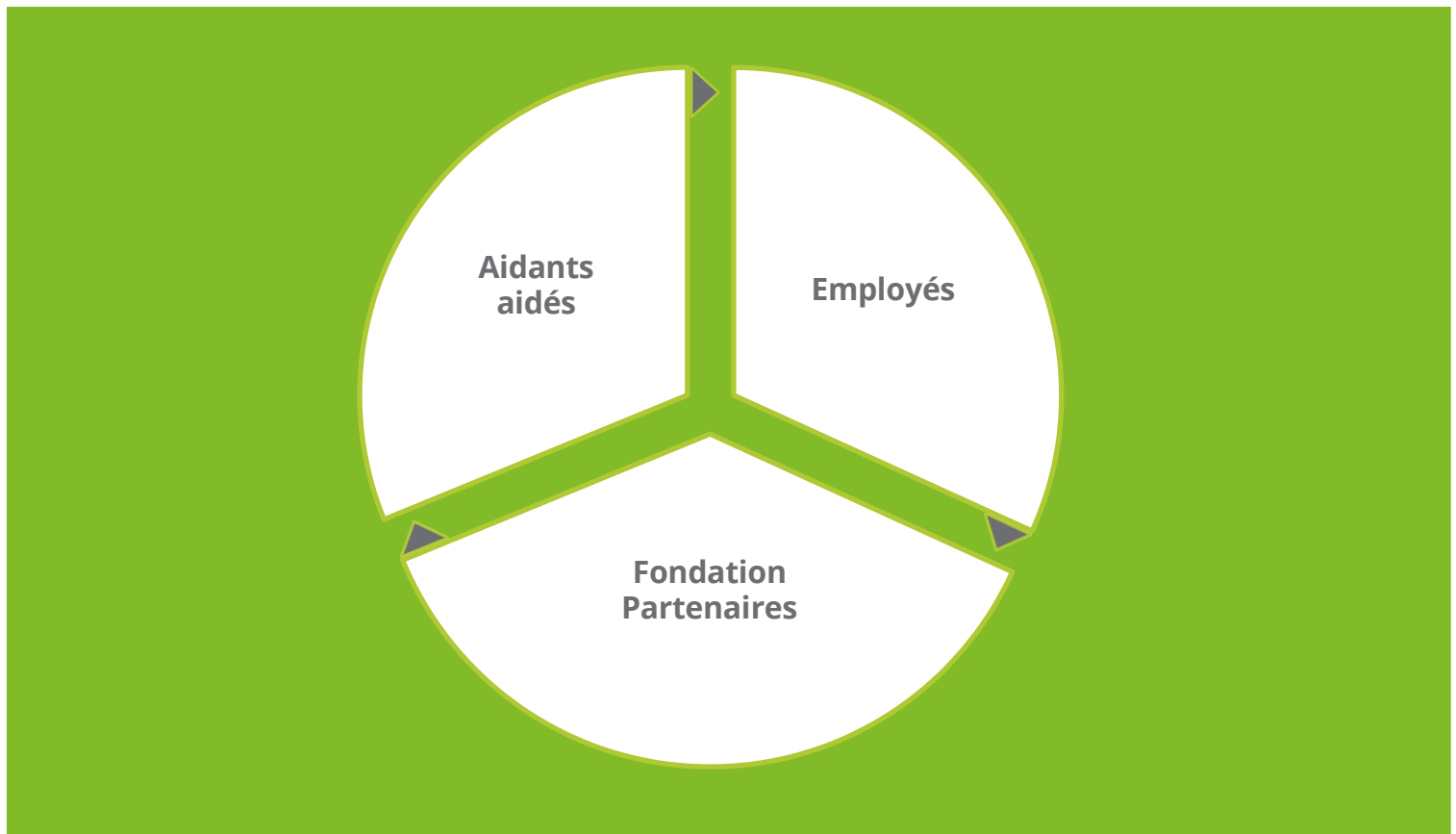
Par l'établissement de communications claires et d'entente gagnante-gagnante.





---

## 6.1 Les piliers de notre action



**AIDANTS ET AIDÉS** : ils sont notre raison d'être. Tous nos efforts leurs sont consacrés. Nous les traitons avec respect et dignité.

**EMPLOYÉS** : ils et elles sont notre force vive. Sans leur engagement et leur dévouement, l'ensemble du processus d'offre de répit ne pourrait exister.

**PARTENAIRES : CI(U)SSS, MSSS, DONATEURS ET ASSOCIATIONS D'USAGERS** : ils nous accordent leur confiance par leur appui financier et professionnel. Sans eux, Baluchon ne pourrait livrer ces journées de répit à prix accessible et maintenir ses hauts standards de qualité.

**FONDATION** : dédiée à la cause du répit aux proches aidants, elle consacre ses efforts à lever des fonds essentiels pour couvrir les frais des baluchonnages.

# 7

**OBJECTIFS  
STRATÉGIQUES  
PRINCIPAUX**

---

## Élargir les services au plus grand nombre d'aidants possible partout au Québec

### Objectifs stratégiques 2022-2025

1. Augmenter l'offre de service
2. Maintenir la qualité de service
3. Obtenir les ressources nécessaires

## 7.1 Augmenter l'offre de service

7.1.1 Diversifier la clientèle en offrant nos services à des personnes non autonomes souffrant de différentes maladies ou des personnes en soins palliatifs ou en fin de vie

7.1.2 Faire connaître la nouvelle offre de service et augmenter la notoriété de Baluchon

7.1.3 Offrir 2 860 jours en 2023, 3 140 jours en 2024, 3 450 jours en 2025

## 7.2 Maintenir la qualité de service

7.2.1 Assurer le développement continu de nos ressources humaines

7.2.2 Former les employés

7.2.3 Améliorer nos processus et nos outils de travail

7.2.4 Poursuivre l'évaluation de la qualité du service

## 7.3 Obtenir les ressources humaines et financières nécessaires pour soutenir la croissance

7.3.1 Établir des relations gagnantes-gagnantes avec les CISSS et le MSSS

7.3.2 Avoir des employés mobilisés et efficaces

7.3.3 Établir nos besoins en dons et les transmettre à la Fondation

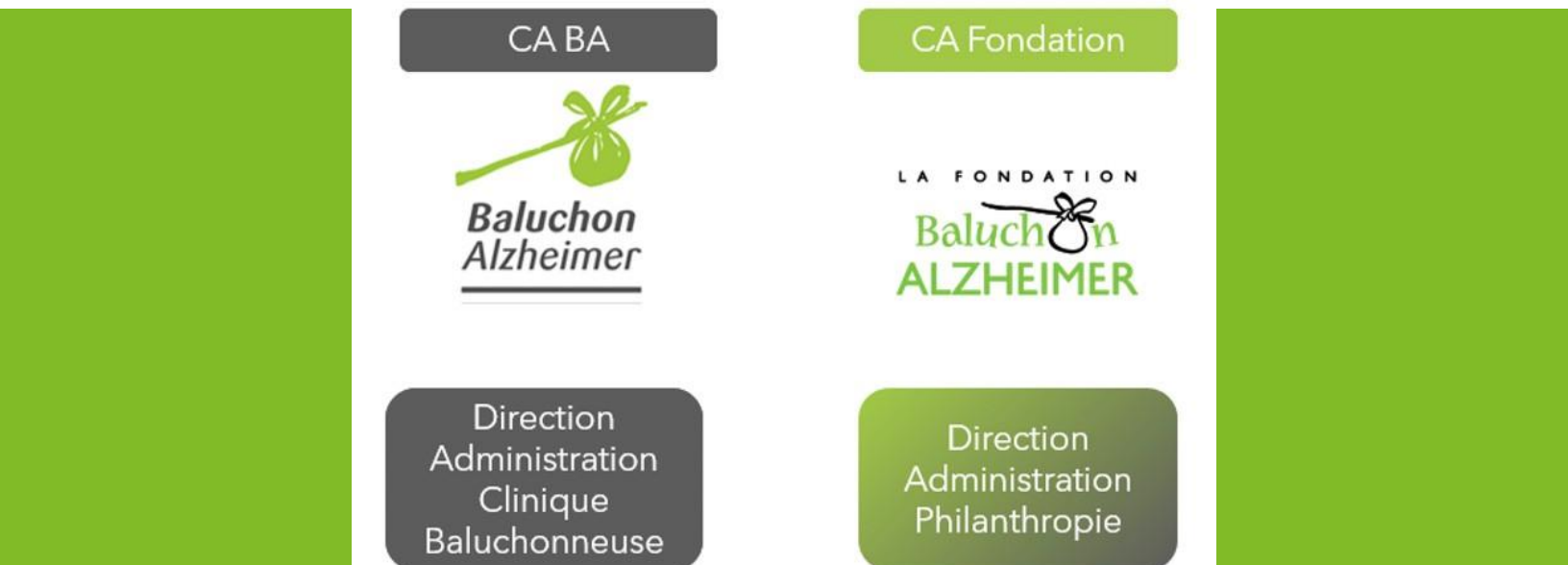


8

**GOUVERNANCE :  
ORGANISME ET  
FONDATION  
PARALLÈLE**

Baluchon Alzheimer est un organisme à but non lucratif (OBNL) et un organisme de bienfaisance enregistré.

La Fondation Baluchon Alzheimer est une fondation publique parallèle.



La fondation publique est dirigée par un conseil d'administration dont plus de la moitié des administrateurs n'ont pas de lien de dépendance entre eux et ses revenus proviennent de plusieurs donateurs également sans lien de dépendance.

Baluchon Alzheimer et la Fondation Baluchon Alzheimer sont des organismes de bienfaisance associés

Tel que stipulé dans l'objectif 7.3.3, l'organisme communiquera à la Fondation ses besoins en matière de dons.



9

COMMUNICATIONS



---

## OBJECTIFS DE COMMUNICATION

### 9.1 Faire connaître la nouvelle offre de service



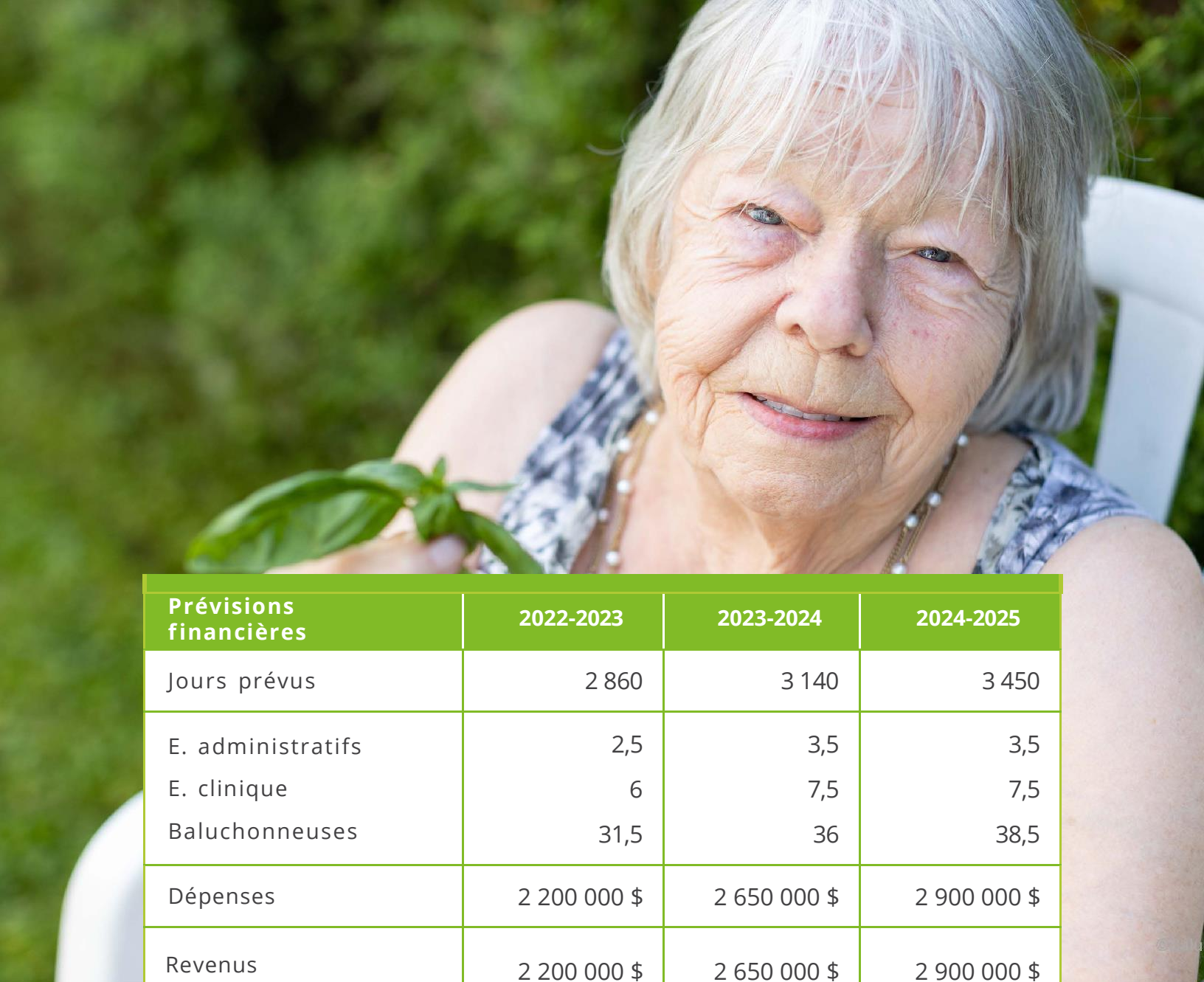
### 9.2 Augmenter la notoriété de Baluchon auprès des proches aidants et des donateurs



- Revoir le nom et le logo
- Déployer un plan de communication triennal

# 10

**PLANIFICATION  
FINANCIÈRE**



Prévisions financières	2022-2023	2023-2024	2024-2025
Jours prévus	2 860	3 140	3 450
E. administratifs	2,5	3,5	3,5
E. clinique	6	7,5	7,5
Baluchonneuses	31,5	36	38,5
Dépenses	2 200 000 \$	2 650 000 \$	2 900 000 \$
Revenus	2 200 000 \$	2 650 000 \$	2 900 000 \$



11

**PLAN  
D'ACTION**



## Axes d'interventions et actions

2022-2023

2023-2024

2024-2025

### Augmenter l'offre de service

Diversifier la clientèle	Implantation Ajuster le nbre de RH	Évaluation Ajuster le nbre de RH	Consolidation Ajuster le nbre de RH
Faire connaître nouvelle offre et augmenter notoriété	Tournée des CISSS Ajustements des outils de communications	Communication ciblée	Communication ciblée
Offrir plus de jours *	2 860 jours	3 140 jours	3 450 jours

### Maintenir la qualité de service

Développement RH	Coaching, atelier Formation sur les clientèles et prendre soin de soi Ajout d'un poste de direction	Formation Solutions aux problèmes vécus	Renforcement Prendre soin de soi et problèmes vécus
Processus, procédures, outils	Mise en place Plan TI Implantation logiciel clients	Évaluer la pertinence des espaces bureau à Montréal	Amélioration continue
Poursuivre l'évaluation de la qualité du service	Sondage	Sondage Nouvelles clientèles	Sondage Recherche clinique

### Obtenir les ressources humaines et financières

Établir des relations gagnantes-gagnantes avec les CISSS et le MSSS	Signature de l'entente 22-25 du MSSS Négociation tarif 23-24 CISSS Contrat type pour les CISSS		Négociations Tarifs 25-26 CISSS
Avoir des employés mobilisés et efficaces	Développement outil d'embauche Sondage, communications internes, évaluation	Amélioration de l'outil d'embauche Sondage, communications internes, évaluation	Sondage, communications internes, évaluation
Établir nos besoins en dons et les transmettre à la Fondation	Dons Fondations	Dons Fondations	Dons Fondations

### Objectifs de communication

Faire connaître la nouvelle offre de service	Nouveau nom		Site web bilingue
Augmenter la notoriété de Baluchon	Plan de communication triennal		

\* prévisions faites en date du 10 octobre 2022

# 12

**DÉFINITION DES  
INDICATEURS  
LES PLUS  
PERTINENTS ET  
SIGNIFICATIFS**



- ✓ Avec l'intégration du nouveau système de gestion clients, déterminer quels sont les indicateurs de rendements pertinents
- ✓ Le sondage de satisfaction des clients sera maintenu pour assurer la continuité des éléments de mesure à travers le temps
- ✓ Évaluer le taux de retour des sondages et l'améliorer

**La société québécoise fait face à des enjeux importants de vieillissement de la population. De plus en plus de personnes seront proches aidantes comme en témoigne déjà l'augmentation des requêtes enregistrées par Baluchon Alzheimer<sup>MD</sup>.**

**L'équipe est motivée à répondre à la demande et s'est dotée d'une stratégie et d'un plan d'action pour relever ces défis au cours des trois prochaines années.**

**Le même exercice a été fait du côté de la Fondation pour s'assurer qu'elle puisse répondre à nos besoins de financements.**

**Baluchon peut compter sur une équipe d'employés et administrateurs mobilisée à sa mission et à son nouvel objectif, celui d'offrir du répit partout et pour tous !**





Baluchon Alzheimer <sup>MD</sup> est une marque déposée au Canada et en Europe  
Baluchonnage <sup>MD</sup> est une marque déposée de Baluchon Alzheimer <sup>MD</sup>